

# LGD KRAINA MLEKIEM PŁYNĄCA

# WALORY TURYSTYCZNO- KRAJOZNAWCZE



KRAINA  
*Mlekiem Płynąca*



„Europejski Fundusz Rolny na rzecz Rozwoju Obszarów Wiejskich: Europa inwestująca w obszary wiejskie”.

Instytucja Zarządzająca PROW 2014-2020 – Minister Rolnictwa i Rozwoju Wsi. Publikacja opracowana przez Stowarzyszenie Lokalna Grupa Działania „Kraina Mlekiem Płynąca”, współfinansowana jest ze środków Unii Europejskiej w ramach poddziałania 19.3 Przygotowanie i realizacja działań w zakresie współpracy z lokalną grupą działania objętego Programem Rozwoju Obszarów Wiejskich na lata 2014-2020.

Wydawca:  
Stowarzyszenie Lokalna Grupa Działania  
„Kraina Mlekiem Płynąca”

ul. Krótka 15  
18-516 Mały Płock  
Tel. 86 279 19 10  
[biuro@krainamlekiemplynaca.pl](mailto:biuro@krainamlekiemplynaca.pl)  
[www.krainamlekiemplynaca.pl](http://www.krainamlekiemplynaca.pl)

## Wstęp

Stowarzyszenie Lokalna Grupa Działania „Kraina Mlekiem Płynąca” znajduje się w zachodniej części województwa podlaskiego, w powiecie kolneńskim i części powiatu łomżyńskiego, na obszarze „Zielonych Płuc Polski”. Zostało utworzone 15 lipca 2015 roku. LGD składa się z przedstawicieli władz publicznych, lokalnych partnerów społecznych, gospodarczych oraz mieszkańców.

Misją LGD jest kreowanie, inicjowanie i wspieranie działań procesów stymulujących wielofunkcyjny rozwój obszaru LGD dla zapewnienia atrakcyjnych warunków życia i rozwoju osobistego mieszkańców, prowadzenie dochodowej działalności gospodarczej i efektywnej przedsiębiorczości, przy zachowaniu i w oparciu o koncepcję rozwoju zrównoważonego, zasadę subsydiarności i równości szans wszystkich osób i grup społecznych.

Lokalną Grupę Działania stanowi 8 gmin: Grabowo, Mały Płock, Turośl, Stawiski, Kolno, Miasto Kolno, Nowogród i Zbójna. W każdej z nich są urokliwe miejsca, malownicze krajobrazy, czyste powietrze i gościnni mieszkańcy, którzy zapraszają na wypoczynek i rekreację.



# GRABOWO

Położona jest w północno-zachodniej części województwa podlaskiego w powiecie kolneńskim.

Na terenie gminy znajduje się park krajobrazowy, usytuowany w centrum samego Grabowa. Powierzchnia parku wynosi ok. 4 ha. Na jego terenie znajduje się jedna z większych ciekawostek botanicznych – jedyne na Ziemi Łomżyńskiej stanowisko lepiężnika różowego (*petasites hybridus*). Liście tej rośliny osiągają długość 1 m i szerokość nawet 60 cm. Na terenie gminy znajduje się także jeden pomnik przyrody – drzewo olszy czarnej. Znajduje się ona w samym Grabowie, we wspomnianym już parku krajobrazowym.

Gmina Grabowo organizuje cykliczną imprezę sportową pn. „Bieg Żołnierzy Wyklętych” – jednodniowe zawody o charakterze lokalnym. Jest to impreza otwarta dla wszystkich zainteresowanych, niezależnie od wieku.

Co roku gmina Grabowo świętuje rocznicę wybuchu II Wojny Światowej. Wydarzenie „Pamięć Września '39” upamiętnia walki Podlaskiej Brygady Kawalerii na terenie gminy Grabowo w pierwszych dniach września 1939 r.

Najbardziej widowiskową częścią uroczystości jest inscenizacja historyczna. Wydarzenia te odtwarza kilkudziesięciu rekonstruktorów z udziałem replik sprzętu bojowego z okresu II wojny oraz przygotowanej specjalnie oprawy pirotechnicznej.

Na terenie gminy działa Koło Gospodyń Wiejskich „U Wagów” w Grabowie.



PARK KRAJOBRAZOWY



STAWY RYBNE



ALTANA NA DWORZE WAGÓW



INSCENIZACJA HISTORYCZNA



INSCENIZACJA HISTORYCZNA



KOŁO GOSPODYNI WIEJSKICH



PARK KRAJOBRAZOWY

# MIEJSCA WARTO ODWIEDZENIA:

◆ XIX wieczny zespół dworsko-parkowy z zabytkowym dworem wybudowanym przez rodzinę Wagów, parkiem krajobrazowym oraz altaną z 1925 r. We dworze przyszli na świat słynni naukowcy, bracia Antoni i Jakub Wagowie.

◆ Kościół pw. Św. Jana Chrzciciela zbudowany w latach 1842-1845 wg projektu Hipolita Kossutha.

◆ Sowieckie fortyfikacje wojenne tzw. „Linia Mołotowa” powstałe w latach 1939-41, rozmieszczone na szlaku miejscowości Suraty-Marki-Przyborowo.

Gmina Grabowo posiada Program Opieki nad Zabytkami Gminy Grabowo na lata 2018-2021.

W gminie znajduje się 5 obiektów wpisanych do rejestru zabytków:

• Kościół w Zespole Kościoła Parafialnego Św. Jana Chrzciciela w Grabowie, ul. Kościelna 7, 1825-1848, Nr rej. 61 z 28 kwietnia 1980 roku,

• Plebania w Zespole Kościoła Parafialnego Św. Jana Chrzciciela w Grabowie, ul. Kościelna 7, 3 ćw. XIX wieku, Nr rej. A-129 z 28.04.1981 r.,

• Cmentarz rzymsko-katolicki w Grabowie ul. Witosa 10, koniec XIX wieku, Nr rej. A-295 z 09.06.1987 r.,

• Dwór w Zespole Dworsko-Parkowym w Grabowie ul. Witosa 10, koniec XIX wieku, Nr rej. A-130 z 28.04.1981 r.,

• Park Krajobrazowy w Zespole Dworsko-Parkowym w Grabowie, I poł. XIX wieku, Nr rej. A-71 z 29.04.1980 r.



PARK KRAJOBRAZOWY



KOŚCIÓŁ W GRABOWIE



# GMINA

# MAŁY PŁOCK



Położona jest w zachodniej części województwa podlaskiego, w powiecie kolneńskim.

Na terenie gminy działa pięć Kół Gospodyń Wiejskich w miejscowościach: Mały Płock, Józefowo, Rogienice Piaseczne, Rogienice Wielkie i Korzeniste.



## MIEJSCA WARTO ODWIEDZENIA:

♦ Kościół Parafialny pw. Znalezienia Krzyża Świętego w stylu neobarokowym z lat 1877-1881. Dnia 2 maja 2020 r. ustanowiono Sanktuarium Matki Bożej Małopłockiej Matki Pocieszenia.

♦ Dworek w Małym Płocku z 1835 roku.

♦ Mały Płock – grodzisko wczesnośredniowieczne z XII w.

♦ Mściwuje – szereg bunkrów wybudowanych przez władze radzieckie w latach 1939-1941.

♦ Pomnik przyrody – dwie zrosnięte sosny.

Wypoczynek w wyjątkowych i urokliwych miejscach zapewnią trzy gospodarstwa agroturystyczne. W okolicy gospodarstw można nabyć produkty lokalne i ekologiczne.



SANKTUARIUM W MAŁYM PŁOCKU



GRODZISKO  
WCZESNOŚREDNIOWIECZNE  
W MAŁYM PŁOCKU





ZALEW WE WŁODKACH



PARK KIESZONKOWY



DIWOREK W MAŁYM PŁOCKU

# GOSPODARSTWO AGROTURYSTYCZNE **POD JODŁAMI**



KOŁAKI – WIETRZYCHOWO 6,  
18-516 MAŁY PŁOCK  
TEL. 518 120 689

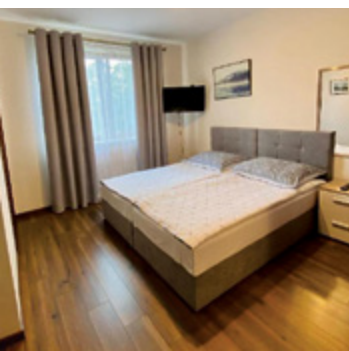
Agroturystyka Pod Jodłami znajduje się w miejscowości Kołaki – Wietrzychowo na północ od Łomży. Do dyspozycji gości są 4 pokoje trzyosobowe z łazienkami, kuchnia z pełnym wyposażeniem, w tym zmywarka oraz jadalnia.

We wszystkich opcjach zakwaterowania znajduje się podłoga wyłożona parkietem. Wyposażenie obejmuje też telewizor, mikrofalówkę, lodówkę, piekarnik i czajnik.

W ofercie znajdują się: bezpłatne Wi-Fi oraz prywatny parking. Istnieje możliwość zamówienia posiłków za dodatkową opłatą.

Obiekt dysponuje sprzętem do grillowania.

Okolice jest popularna wśród miłośników trekkingu i jazdy na rowerze. Goście mogą odprężyć się w pięknym ogrodzie lub w altanie.



# AGROTURYSTYKA U TERENII

KOŁAKI – WIETRZYCHOWO 13,  
18-516 MAŁY PŁOCK  
TEL. 798 954 265

Agroturystyka położona jest w miejscowości Kołaki – Wietrzychowo, 19 km od Łomży, 50 km do Pizy, w pięknej i spokojnej okolicy, w sąsiedztwie lasów.

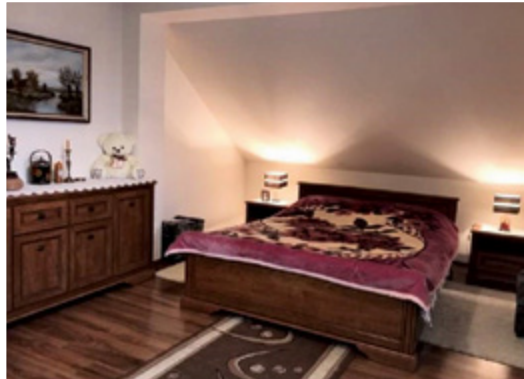
Do dyspozycji gości są 3 pokoje dwuosobowe, łazienka oraz salon z telewizorem i aneksem kuchennym. Zapewniamy ciszę i spokój z dala od miasta.

## Oferujemy:

- bezpłatny parking,
- bezpłatny internet Wi-Fi,
- rowery do dyspozycji,
- ognisko i grill,
- pralka do dyspozycji gości,
- możliwość wykupienia domowych posiłków (śniadania, obiady, kolacje),
- możliwość zakupu domowych przetworów, świeżych wiejskich jaj i ekologicznych miodów.

## Atrakcje:

- spacer po lesie, nordic walking,
- ścieżki rowerowe,
- możliwość grzybobrania i wędkowania nad rzeką Narew,
- kąpielisko Stawiski,
- plaża w Łomży nad rzeką Narew (wypożyczalnia kajaków),
- Skansen Kurpiowski w Nowogrodzie.



# GOSPODARSTWO AGROTURYSTYCZNE **DZIKA JABŁOŃ**

ROGIENICE WIELKIE, UL. 1 MAJA 11, 18-516 MAŁY PŁOCK

TEL. 503 827 682

E-MAIL: [marlena.plona@gmail.com](mailto:marlena.plona@gmail.com)

Malownicza i spokojna okolica, tu można miło i spokojnie spędzić wolny czas. Gospodarstwo otwarte jest dla gości, którzy pragną obcować z naturą.

## Oferujemy:

- biesiady przy ognisku z muzyką,
- grillowanie,
- przejażdżki bryczką konną, wśród pól zachwycając się widokiem łąnów zbóż, świergotem ptaków,
- imprezy okolicznościowe dla dzieci i dorosłych,
- w okresie zimowym kulig.



## Wynajem sali kominkowej oraz bryczki konnej na:

- ślub
- imprezy okolicznościowe
- imprezy integracyjne







Położona jest w północno-zachodnim krańcu województwa podlaskiego w obszarze Kurpiowskiej Puszczy Zielonej. Bogactwo zasobów przyrody: łąki, lasy, rzadkie okazy flory i fauny oraz czyste rzeki są podstawą rozwoju gminy. Gmina obejmuje tereny zróżnicowane pod względem fizjograficznym.

#### Zasoby wód powierzchniowych stanowią:

- rzeka Pisa wraz z jej dopływem Turoślanką,
- jezioro Łacha,
- graniczące z gruntami gminy jezioro Serafin.

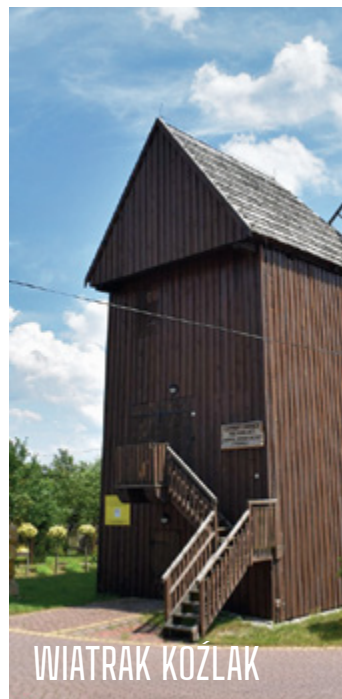
Zasoby wodne nie są w pełni wykorzystane. Rzeka Pisa i Turoślanka, które są elementem hydrograficznym gminy, wykorzystywane są głównie do celów rolniczych, gospodarczych i żeglugi śródlądowej.

Na terenie gminy działają Koła Gospodyń Wiejskich w miejscowościach: Leman, Cieloszka, Nowa Ruda, Krusza, Cieciorzy, Ptaki i Turośl.

## MIEJSCA WARTO ODWIEDZENIA:

- ◆ Kościół Parafialny pw. Św. Jana Chrzciciela, drewniany, z II połowy XIX wieku,
- ◆ Kaplica cmentarna, drewniana, z 1811 r.,
- ◆ Wiatrak Kozłak znajdujący się przy budynku Gminnego Ośrodka Kultury w Turośli.

Na terenie gminy są gospodarstwa agroturystyczne, które oferują wypoczynek latem i zimą. Atrakcyjność wypoczynku podnoszą kulturowane do dziś tradycje ludowe, obrzędy i słyszana na co dzień piękna gwara. Szczególne zainteresowanie budzą tereny położone nad rzeką Pisą (szlak kajakowy i główny szlak łączący jeziora mazurskie z rzeką Narwią), rejon jeziora Łacha i rezerwat przyrody „Ciemny Kąt” z relikami dawnych puszczańskich drzewostanów. Trasy wycieczek pieszych i rowerowych prowadzą właśnie przez te przyrodniczo najpiękniejsze zakątki. W miejscowości Ptaki nad rzeką Pisą powstał Ośrodek Sportowo-Rekreacyjny z zalewem, przystanią kajakową, polem namiotowym, boiskiem sportowym, kortami tenisowymi i małą gastronomią.



WIATRAK KOZŁAK



KOŚCIÓŁ ŚW. JANA CHRZCICIELA W TUROŚLI



GMINNY OŚRODEK KULTURY W TUROŚLI

# AGROTURYSTYKA **BIAŁY DOM**

CIECIORY 87  
18-525 TUROŚL  
TEL. 512 358 224

Jeżeli szukasz ciszy i spokoju, obcowania z przyrodą, lubisz wędrować i pływać, łowić ryby, jeździć rowerem czy spacerować – znalazłeś właśnie odpowiednie miejsce.

Z myślą o Tobie przygotowaliśmy tanie noclegi w pokojach gościnnych naszego Dworku. Masz ochotę na wędkowanie? Położona niedaleko rzeka Pisa: to doskonałe łowiska leszcza, szczupaka, okonia, płoci. Lubisz grzyby i spacerować? I tego mamy pod dostatkiem! Zapraszamy latem na jagody, borówki i maliny, a jesienią na grzybobranie. Lubisz słońce i wodę? Zapraszamy. Lubisz aktywnie spędzać czas? Rowery i ścieżki rowerowe czekają na Ciebie. A może wolisz spływ kajakowy? Lubisz podróże? Turystyka to twoja pasja? Teraz możesz połączyć noclegi na wsi, z możliwością zwiedzania pięknej okolicy.

Do Państwa dyspozycji przygotowaliśmy 4 pokoje gościnne z łazienkami. Każdy pokój jest standardowo wyposażony w wygodne łóżka, kanapę, szafę, stoliki oraz radio. Istnieje możliwość dostosowania pokoju dla potrzeb rodzin z małym dzieckiem.

Nasi goście mogą korzystać z sali biesiadnej, jadalni, aneksu kuchennego z pełnym wyposażeniem, sali konferencyjnej. Zapewniamy Państwu dostęp do grilla i możliwość przygotowania ogniska z pieczonymi kiełbaskami oraz ziemniakami.





# DOM WYPOCZYNKOWY **PRZYSTAŃ KURPIOWSKA**

CIECIORY 89, 18-525 TUROŚL

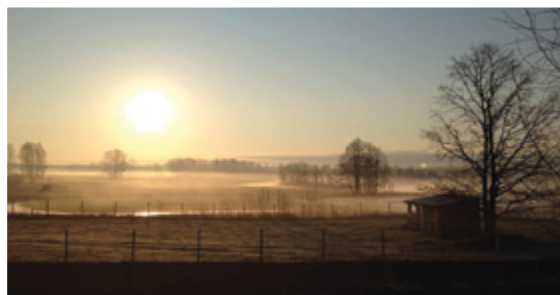
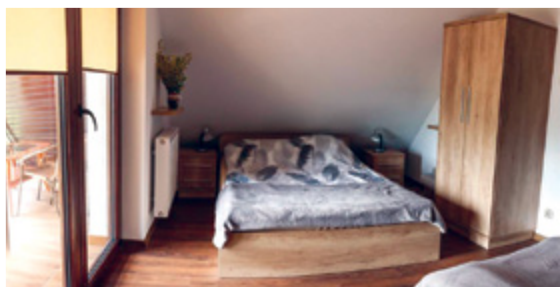
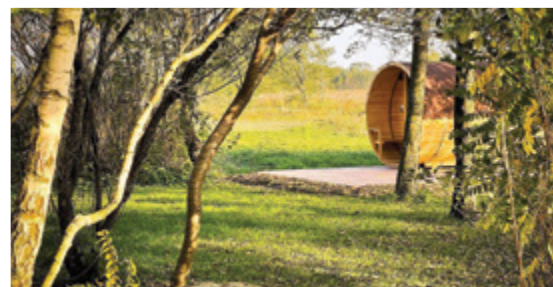
TEL. 518 692 439

E-MAIL: [przystankurpiowska@gmail.com](mailto:przystankurpiowska@gmail.com)

Całoroczny domek wypoczynkowy, usytuowany nad samym brzegiem rzeki Pisy, na malowniczym terenie Równiny Kurpiowskiej, w miejscowości Cieciorzy.

Jeżeli szukasz ucieczki do natury, poszukujesz ustronnego miejsca do spędzenia romantycznego czasu we dwoje lub jeżeli chcesz zorganizować wspólny pobyt integracyjny w gronie przyjaciół, to Przystań Kurpiowska jest dla Ciebie.

Domek ma trzy pokoje, otwartą kuchnię, salon i dwie łazienki. Ogrzewany jest kominkiem. Jest to idealne miejsce na spędzanie długich weekendów, wakacji, świąt czy Sylwestra. Rozlewiska Pisy oferują raj dla wędkarzy, ornitologów i miłośników natury, a ustronne położenie stwarza idealne miejsce na zorganizowanie imprezy ze znajomymi. Piękne widoki sprzyjają pieszym wycieczkom i przejażdżkom rowerowym. Obiekt usytuowany jest przy plaży. W naszej ofercie znajdzie się m.in.: bezpłatny parking, taras, kominek, sauna, Wi-Fi dostępne w całym obiekcie, sprzęt do grillowania. Zwierzęta domowe są akceptowane.



# DOMKI WYPOCZYNKOWE ZACISZE KURPIOWSKIE U JANUSZA

KSEBKI 13  
18-525 TUROŚL  
TEL. 572 449 715

Domek holenderski w urokliwej, cichej okolicy, który docenią osoby, chcące odpocząć z dala od wielkomiejskiego zgiełku. Miejsce odpoczynku dla całej rodziny i baza wypadowa dla turystów pieszych, rowerowych oraz zmotoryzowanych. Znajdujemy się w bezpośrednim sąsiedztwie jezior i lasów pełnych jagód i grzybów. Na wynajem przygotowaliśmy dla Państwa domek z 2 sypialniami.

## W domku znajduje się:

- przestronny salon z kominkiem gazowym,
- kuchnia z pełnym wyposażeniem (kuchenka, lodówka, naczynia, garnki, czajnik itp.)
- sypialnia z łóżkiem małżeńskim oraz pozostałe sypialnie z dwoma łóżkami pojedynczymi,
- łazienka z prysznicem i umywalką,
- toaleta.



## Do dyspozycji gości:

- duża ogrodzona, słoneczna działka,
- przy domku stół z parasolem z miejscem na grilla.

Za dodatkową opłatą możliwość skorzystania z dodatkowych atrakcji:

- rozpalenie ogniska,
- sezonowy basen plus leżaki,
- rowery,
- wypożyczenie quada.

Dla gości ceniących wolność oferujemy wynajem przyczep kempingowych. Zwierzęta bardzo mile widziane. Nie pobieramy dodatkowej opłaty, za Waszych czworonożnych przyjaciół.



RANCZO

# OGNISTE POPIOŁKI

POPIOŁKI 11

18-525 TUROŚL

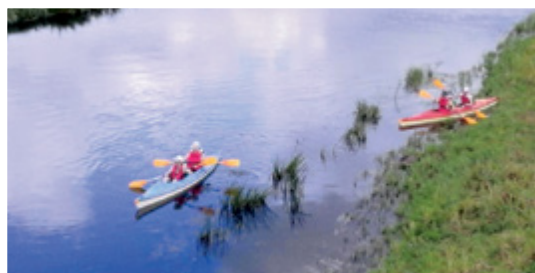
TEL. 796 555 400

Obiekt Ranczo Ogniste Popiołki położony jest w miejscowości Turośl, w odległości 34 km od miejscowości Pisz. Oferuje on ogród i bezpłatne Wi-Fi. Na terenie obiektu dostępnych jest 20 miejsc noclegowych oraz prywatny parking. Dostępny jest dla gości w okresie od maja do września.

We wszystkich opcjach zakwaterowania znajduje się podłoga wyłożona parkietem, kuchnia z pełnym wyposażeniem i jadalnia. W obiekcie jest łazienka z dwiema kabinami prysznicowymi i toaletami. Wyposażenie obejmuje też telewizor.

Obiekt dysponuje sprzętem do grillowania.

W okolicy panują doskonałe warunki do uprawiania trekkingu, jazdy na rowerze i wędkarstwa. Obiekt Ranczo Ogniste Popiołki zapewnia też prywatną plażę.



# SIEDLISKO NASZA CHATA

POPIOŁKI 13A, 18-525 TUROŚL

TEL. 692 482 687

Siedlisko Nasza Chata to miejsce wypoczynku w otoczeniu nieskażonej przyrody pobliskiej Puszczy Piskiej i malowniczo meandrującej rzeki Pisa. Stary, drewniany, 150-letni dom z puszczańskich bali ma swój niepowtarzalny klimat, latem jest w nim chłodno, wiosną i jesienią rozgrzeje nas kamienny kominek i piec kaflowy, z kaflami pamiętającymi koniec XIX wieku. W salonie zgromadzone są stare przedmioty, charakterystyczne dla tych okolic, w tym ponad 100-letnie wiejskie łóżko/ławka. Jednocześnie w Chacie jest nowoczesnie i wygodnie. Do dyspozycji gości są trzy sypialnie, maksymalnie osiem miejsc noclegowych. Kompletnie wyposażenie pozwala na łatwe przygotowanie posiłków i poświęcenie większości czasu na odpoczynek. Obszerny taras z dużym stołem zachęca do biesiadowania i grillowania w gronie rodziny i przyjaciół.

Starodrzew za domem, urokliwa, dzika łąka z naturalnym stawem i dużo miejsca wokół – pozwala na bliski kontakt z przyrodą, szczególnie licznie reprezentowaną przez ptaki. Aktywni i ciekawi znajdą w okolicy wiele interesujących miejsc: bunkry niemieckie, rezerwat przyrody „Ciemny Kąt”, Puszcę Piską, Skansen Kurpiowski w Nowogrodzie. Dla wielu osób może to być sentymentalna podróż, powrót do wspomnień z dzieciństwa i młodości, do pachnących pól i lasów, wiejskich polnych dróg oraz malowniczych ścieżek leśnych. Korzystając z dostępnych w Chacie rowerów można aktywnie spędzać czas na wycieczkach, dotrzeć do wielu klimatycznych miejsc, jak również rozkoszować się samotnością na „dzikim” kąpielisku nad Pisą położonym na łące nieopodal.

Popiołki są małą wsią rozrzuconą przez historię na obszarze kilku kilometrów, domy stoją w oddaleniu od siebie, brak jest stłoczonych zabudowań, dzięki temu wieś wtopiła się w przyrodę, gwarantując spokój i oderwanie od miejskiego zgiełku. Wieś jednocześnie żyje, można obserwować prace gospodarskie, ludzi i zwierzęta w ich codziennym rytmie.

W samej miejscowości znajduje się dobrze zaopatrzony sklep spożywczy, w odległości 4 km od Popiołek leży Kozioł – miejscowość wypoczynkowa z hotelem i restauracją, zaś w odległości 5 km wieś gminna – Turośl z ciekawym, drewnianym kościołem oraz Ośrodkiem Kultury z zabytkowym wiatrakami i licznym zbiorem eksponatów. W ok. 30 minut możemy dotrzeć samochodem do Pizy – bramy do Wielkich Jezior Mazurskich.





# GMINA STAWISKI



Gmina miejsko-wiejska położona w województwie podlaskim, w powiecie kolneńskim.

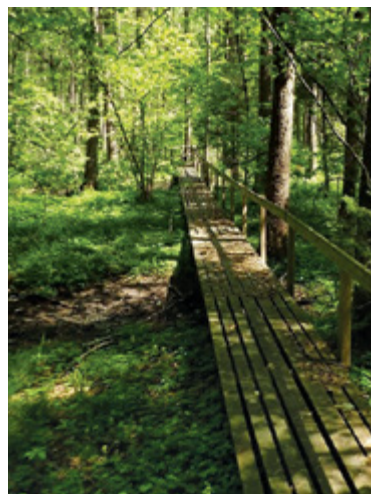
Na terenie gminy działają Koła Gospodyń Wiejskich w miejscowościach: Dzierzbia, Dzięgiele, Poryte, Rostki, Stawiski i Wysokie Małe.

W gminie Stawiski jest wiele urokliwych zakątków. Wspaniała panorama rozciąga się z góry Sokolicha, w pobliżu wsi Chmielewo. Miłośnicy natury powinni wybrać się również na ścieżkę edukacyjną Rezerwatu Przyrody „Uroczysko Dzierzbia”.



## MIEJSCA WARTO ODWIEDZENIA:

- ◆ Zespół Klasztorny Franciszkanów, XVII-XIX w, który obejmuje: Kościół pw. Św. Antoniego Padewskiego w Stawiskach i klasztor Franciszkanów – obecnie plebania,
- ◆ Pomnik Niepodległości Ojczyzny z 1924 roku odnowiony w 2019 roku wraz z parkiem w centrum Stawisk,
- ◆ Leśny Rezerwat „Uroczysko Dzierzbia” o powierzchni 71,80 hektarów, gdzie występuje osiem zespołów leśnych,
- ◆ Zalew w Stawiskach – zbiornik wodny o powierzchni 4,9 ha i średniej głębokości 1,60 m (max głębokość: 3 m), wykonany na cieku wodnym będącym dopływem rzeki Dzierzbi. Umiejscowiony jest w pobliżu drogi krajowej nr 61. Zbiornik wybudowano na początku lat 80-tych.





## SOKOLICHA



## KOŚCIÓŁ W ROMANACH



## UROCZYSKO DZIERZBIA



## ZALEW W STAWISKACH

AGROTURYSTYKA

# AGROKOMPLEKS DZIERZBIA

DZIERZBIA 106

18-520 STAWISKI

TEL. 510 134 005 / 86 278 56 13

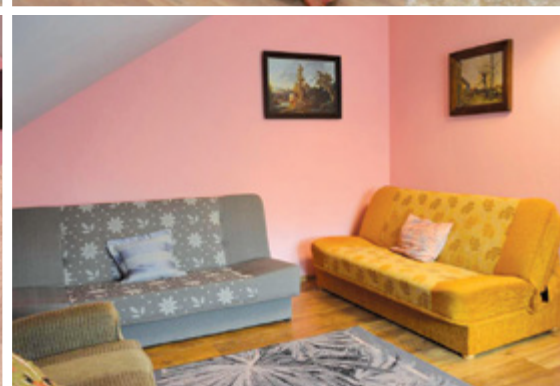
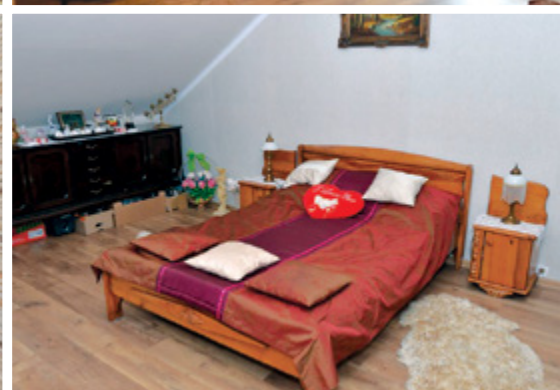
Lokal znajduje się w malowniczo położonej okolicy, w miejscowości Dzierzbia, w gminie Stawiski – 28 km od Łomży i 14 km od Kolna. Usytuowany jest z dala od miasta, w sąsiedztwie drzew i łąk. Obecnie mamy do dyspozycji dwie sale, w tym jedna klimatyzowana z przeznaczeniem na wesela, przyjęcia komunijne, chrzciny, stypy, konferencje, szkolenia oraz inne według wskazań klienta, druga mniejsza sala połączona z salonem – idealna na konferencje lub mniejsze imprezy jak na przykład komunie, chrzciny itp.

Na górze obiektu znajduje się 30 miejsc noclegowych. Każdy z pięciu pokoi posiada łazienkę, telewizję i internet. Na życzenie gości możliwe jest zamówienie posiłków.

To wyjątkowe miejsce na rodzinny odpoczynek, czy też czas spędzony z przyjaciółmi. Goście mogą korzystać z drewnianej altany, organizować grilla lub ognisko.







# GMINA KOLNO



Największa gmina w powiecie kolneńskim. Składa się z 45 sołectw ułożonych wokół Miasta Kolno. Graniczy ze wszystkimi gminami powiatu kolneńskiego i gminą Zbójna z powiatu łomżyńskiego. Leży ona na granicy województwa podlaskiego i warmińsko-mazurskiego.

Na terenie gminy działają Koła Gospodyń Wiejskich w miejscowościach: Zaskrodzie, Borkowo, Wykowo, Bialiki, Janowo, Kumelsk, Wincenta, Czerwone, Tyszki-Łabno i Zabilec.

Podróżując po Gminie Kolno trudno nie docenić jej walorów przyrodniczych, nie sposób również przejść obojętnie obok śladów kultury i historii. Na liście miejsc wartych zobaczenia znajdują się: największe w Polsce udokumentowane siedliska sasank, schrony stanowiące część umocnień linii Mołotowa, bunkry koło Kozła, zabytkowy kościół zbudowany z kamienia polnego i cegły w Lachowie oraz przydrożna kapliczka, przy której w maju wciąż zbierają się mieszkańcy, by wspólnie się pomodlić. Największa w powiecie kolneńskim Gmina Kolno kryje wiele tajemnic i fascynujących miejsc.

W gminie Kolno działa kilka gospodarstw agroturystycznych, które cieszą się dużym zainteresowaniem. Są to atrakcyjne i spokojne miejsca, w których można wypocząć, a w okolicy nabyć świeże lokalne produkty.



## MIEJSCA WARTO ODWIEDZENIA:

- ◆ Zespół Kościoła Parafialnego pw. Zwiastowania NMP w Lachowie,
- ◆ Przykłady architektury militarnej: niemiecki punkt oporu pozycji Narew – Pisa (lata 40-te XX wieku), radzieckie punkty oporu z lat 1939-1941, ciągnące się od miejscowości Borkowo – Kolno – Stary Gromadzyn – Lachowo,
- ◆ ścieżka edukacyjno-rowerowa „Wyrusz z nami w puszcze” na obrzeżach Puszczy Piskiej, z opisem miejsc ważnych historycznie i przyrodniczo, wiodąca m.in. przez Wincentę (gdzie znajduje się zabytkowa komora celna) i Kozioł,
- ◆ Kościół Parafialny pw. Św. Trójcy w Borkowie,
- ◆ Kościół Parafialny pw. NSJ w Łosewie.





KOŚCIÓŁ  
ZWIASTOWANIA NMP W LACHOWIE



SCHRON BOJOWY W KOŹLE



KOŚCIÓŁ ŚW. TRÓJCY W BORKOWIE



KAPLICZKA BRUNA BONIFACEGO Z KIERFURTU

# AGROTURYSTYKA **GRZEGORZ ZEGAROWICZ**

BORKOWO 188

18-500 KOLNO

TEL. 608 073 348 / 604 205 282

Obiekt mieści się w miejscowości Borkowo, nieopodal Kolna. Położony jest przy drodze krajowej nr 63. Oferujemy do 25 miejsc noclegowych, komfortowe i wyposażone pokoje z aneksem kuchennym i łazienką. Posiadamy specjalne oferty dla gości weselnych z wliczonym w koszty transportem, a także oferty na pokoje dla pracowników, z możliwością wystawienia faktury VAT. Zapraszamy wszystkich chętnych do skorzystania z naszej oferty noclegowej.



# AGROTURYSTYKA U DARKA

NIKSOWIZNA 16  
18-500 KOLNO  
TE. 690 689 055

Agroturystyka „u Darka” położona jest we wsi Niksowizna nad rzeką Skrodą, na skraju Puszczy Kurpiowskiej, w granicach Obszaru Chronionego Krajobrazu Równiny Kurpiowskiej i Doliny Dolnej Narwi, którego zadaniem jest między innymi zachowanie w stanie dziewiczym doliny Narwi i Pisy z ich licznymi meandrami i starorzeczami.

Nasza Agroturystyka jest świetnym miejscem do wypoczynku w ciszy i spokoju, z dala od miasta. W bliskiej odległości od obiektu jest las, który sprzyja grzybobraniu, a także pieszym i rowerowym wędrowkom. W pobliżu znajdziemy również przepiękne tereny objęte programem „Natura 2000”.

Do dyspozycji Gości jest całoroczny dom, w którym przygotowaliśmy cztery sypialnie oraz apartament. Oferujemy 16 miejsc noclegowych, dostępny dla wszystkich salon z TV, kuchnię wyposażoną w potrzebne sprzęty do przygotowania posiłków, dwie łazienki oraz toaletę.

Na posesji znajduje się duża altana z grillem oraz miejsce na ognisko. Nie zapomnieliśmy również o naszych najmłodszych Gościach, dla których został przygotowany plac zabaw z huśtawkami i piaskownicą, a na uboczu podwórka znajduje się boisko do gry w siatkówkę. Zapraszamy do naszego domku wszystkich zainteresowanych wypoczynkiem na terenach wiejskich, ale także Gości weselnych czy też pracowników firm.



# GOSPODARSTWO AGROTURYSTYCZNE

# **BOCIANIE**

# **SIEDLISKO**

JANOWO 71

18-500 KOLNO

TEL: 791 861 554

[WWW.BOCIANIESIEDLISKO.PL](http://WWW.BOCIANIESIEDLISKO.PL)

Jeśli chcesz odpocząć na wsi, w ciszy, w zgodzie z naturą, z dala od gwaru miejskiego, to zapraszamy do naszego domku z kominkiem.

Nasze gospodarstwo „Bocianie Siedlisko” leży w województwie podlaskim, w północno-wschodniej części Polski. Obszar ten, z uwagi na swoje wartości przyrodnicze i ochronę przyrody, został nazwany Zielonymi Płucami Polski.

Wybierając podlasie, turyści oddychają czystym i zdrowym powietrzem!

Nasze gospodarstwo agroturystyczne położone jest w malowniczej wsi Janowo nad rzeką Skrodą. Nieopodal dwóch puszczy Kurpiowskiej i Piskiej. Zapewnia to naszym gościom doskonały wypoczynek na świeżym powietrzu, z dala od zgiełku miast. Okoliczne rozlewiska rzeki Skrody, pozwalają na podziwianie różnorodnej ilości ptaków. Najbardziej okazałym jest bocian biały, który gości tutaj każdej wiosny.

## Okolice i atrakcje

Malownicza wieś, położona wśród łąk i rozlewisk rzeki Skrody, którą bardzo upodobały sobie bociany. Janowo wyróżnia się spośród innych wsi zabytkowym Młynem Wiatrowym, położonym na wzgórzu, nieopodal „Bocianiego Siedliska”.

Pasjonaci historii mogą podziwiać pomnik 110 Rezerwowego Pułku Ułanów w Janowie z czasów II Wojny Światowej.

Do dyspozycji gości jest wolnostojący dom z bala, z tarasem na ogrodzonej działce z miejscem parkingowym. Zapewnia to swobodę, intymność i bezpieczeństwo.



## W domu znajduje się:

- salon z kominkiem,
- kuchnia (całkowicie wyposażona),
- łazienka (wyposażona),
- dwie sypialnie (maksymalna ilość miejsc noclegowych 8),
- telewizja, radio, moskitiery, wiatrak, klimatyzacja.



## Atrakcje:

- altana (z grillem, wędzarnią, kuchnią i fajerkami)
- hamak,
- huśtawka,
- trampolina,
- basen,
- miejsce na ognisko,
- 3 rowery.



## Gościom oferujemy ekologiczne owoce, warzywa i zioła:

- korzystanie z ogródka z warzywami,
- korzystanie z młodego sadu,
- z zielnika ze świeżymi ziołami,
- ekologicznych jajek od kur z wolnego wybiegu.

# DOM WYPOCZYNKOWY NA KURPIACH **SOSNÓWKA**

GIETKI 18  
18-500 KOLNO  
TEL. 691 951 018



Sosnówka – całoroczny dom wypoczynkowy na Kurpiach położony jest w miejscowości Piasutno Gietki, oddalony jest o 13 km od Kolna, 35 km od Łomży, 40 km od Pisma. Hektarowa działka obiektu charakteryzuje się niezwykłym położeniem, z dala od zgiełku miasta i przytłaczającej cywilizacji. Wśród niepowtarzalnej ciszy mogą cieszyć się Państwo wspólnymi urokami przyrody, kurpiowskimi lasami, rozległymi łąkami i pięknym krajobrazem z rzeką w roli głównej. Otaczająca przyroda stwarza doskonałe warunki na wycieczki piesze i rowerowe.

W domu do dyspozycji Gości przygotowano 4 sypialnie, maksymalnie dziesięć miejsc noclegowych, wspólny salon, kuchnię ze standardowym wyposażeniem oraz ze zmywarką i mikrofalówką, a także 2 łazienki z prysznicem. Wyposażenie obejmuje także pralkę, telewizor z płaskim ekranem z dostępem do kanałów satelitarnych oraz dostęp do Wi-Fi. W domu wakacyjnym zapewniono ręczniki i pościel. Na terenie obiektu dostępny jest taras słoneczny i ogród.

Urokliwy dom „Sosnówka” otaczają malownicze łąki i lasy, bogate w grzyby i jagody. Obiekt znajduje się na terenie Puszczy Kurpiowskiej, w sąsiedztwie rzeki Pisy. Jest to idealne miejsce dla osób szukających ciszy i odpoczynku. Dla fanów aktywnego spędzania czasu mamy bezpłatne rowery, możliwe jest również zorganizowanie spływu kajakowego.







# MIASTO KOLNO



Pod względem administracyjnym jest gminą miejską, wchodzącą w skład powiatu kolneńskiego. Kolno położone jest w północno-zachodniej części województwa podlaskiego, nad rzeką Łabną, na Wysoczyźnie Kolneńskiej. Przez Kolno prowadzi droga krajowa nr 63 w kierunku na Mazury. Miasto Kolno od zachodu graniczy z Puszcą Kurpiowską, a od północy z Puszcą Piską. Teren ten należy do obszaru „Zielonych Płuc Polski”. Miasto wyróżnia się wysokimi walorami przyrodniczymi i dobrą jakością powietrza.

Kolno jest miastem, w którym dużą uwagę przywiązuje się do ochrony zieleni miejskiej. Na terenie miasta Kolno jest zlokalizowany Pomnik Przyrody pn. „Dąb Wolności”, ustanowiony Uchwałą Nr VIII/46/11 Rady Miasta Kolno z dnia 30 sierpnia 2011 r. W mieście funkcjonują dwa zieleńce o łącznej powierzchni 2,20 ha, gdzie powierzchnia biologicznie czynna to 0,29 ha.

Kolno posiada nowoczesny kompleks sportowo-rekreacyjny, składający się z pełnowymiarowej hali sportowej, krytej pływalni, siłowni, ścianki wspinaczkowej oraz wielu innych atrakcji do spędzania aktywnie wolnego czasu.

W pełni uzbrojone tereny w Parku Inwestycyjnym Kolno, są doskonałym miejscem do ulokowania inwestycji z zakresu innowacyjnych usług i produkcji.



## MIEJSCA WARTO ODWIEDZENIA:

- ◆ Zespół Kościoła Parafialnego pw. Św. Anny,
- ◆ Cmentarz Żydowski, ok. 1817 r.,
- ◆ Parowóz wąskotorowy typu LAS wraz z wagonem.



CMENTARZ ŻYDOWSKI



PAROWÓZ WĄSKOTOROWY



BASEN



HALA SPORTOWA



PARK MIEJSKI

# GMINA NOWOGRÓD



Położona jest w zachodniej części województwa podlaskiego, w powiecie łomżyńskim. Znaczna jej część stanowi Obszar Chronionego Krajobrazu Równiny Kurpiowskiej i Doliny Dolnej Narwi, który uznany został za bardzo znaczący i wskazany do szczególnej ochrony.

Na terenie gminy działają Koła Gospodyń Wiejskich w miejscowościach: Mątewica, Chmielewo, Jankowo-Młodzianowo, Sławiec, Grądy.

## SKANSEN KURPIOWSKI

## MIEJSCA WARTO ODWIEDZENIA:

- ◆ Skansen Kurpiowski w Nowogrodzie,
- ◆ Linia schronów bojowych z 1939 r., sowiecka linia Mołotowa i bunkry niemieckiej linii obrony z 1944 r.,
- ◆ Zabytkowy Kościół pw. Narodzenia Najświętszej Maryi Panny w Nowogrodzie,
- ◆ Grodzisko stożkowate typu motte, zwane „Górki”, położone na granicy Nowogrodu i wsi Jankowo-Młodzianowo,
- ◆ Grodzisko „Kępa” leżące u ujścia rzeki Pisy do Narwi,
- ◆ Cmentarz Żydowski na wzgórzu przy końcu ul. Poległych.





POMNIK MŁODYM BOHATEROM



KOŚCIÓŁ W NOWOGRODZIE



WIATRAK – SKANSEN KURPIOWSKI

# AGROTURYSTYKA U AGI

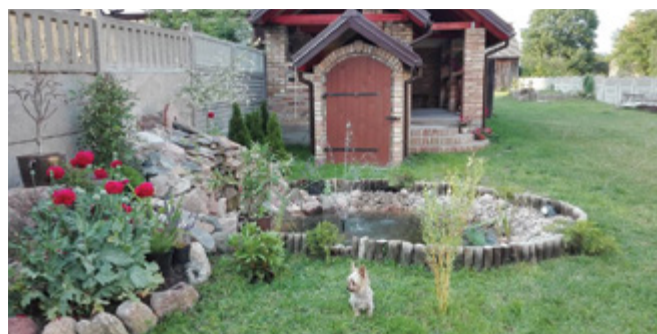
UL. POLEGŁYCH 14  
18-414 NOWOGRÓD  
TEL. 666 717 562

Gospodarstwo agroturystyczne położone jest w miejscowości Nowogród oddalony o 15 km od Łomży, nieopodal rzek Narwi i Pisy. Serdecznie zapraszam na wypoczynek do nowego domu całorocznego z 4 sypialniami. Moja oferta jest jedną z najatrakcyjniejszych w tym regionie.

Każdy pokój wyposażony jest w TV i internet. Umożliwiam dostęp do kuchni z salonem (pełne wyposażenie). Działka ogrodzona z możliwością grillowania. W pobliżu gospodarstwa znajduje się sklep.

## Inne atrakcje:

- za dopłatą możliwość zorganizowania spływu kajakowego, kuliżu oraz przejazdu bryczką;
- możliwość wypożyczenia rowerów za dopłatą, ścieżki rowerowe;
- spacery;
- historyczne miejsca (linia schronów bojowych SGO „Narew”, czołg, pomniki);
- obiekty kultury (Skansen Kurpiowski);
- możliwość zorganizowania spływów kajakowych Narwią i Pisą.



ZAPRASZAMY NA

**SPŁYWY  
KAJAKOWE**

TEL. 698664998  
TEL. 797301173

# AGROTURYSTYKA

UL. CMENTARNA 17, 18-414 NOWOGRÓD  
TEL. 606 764 374

Budynek dwukondygnacyjny na dole sala, bar i kuchnia, na górze pokoje. W ofercie znajdują się 4 pokoje, 12 miejsc noclegowych oraz możliwość wykupienia posiłków.

Nowogród to miasteczko około 15 km od Łomży. Znajduje się tu Skansen Kurpiowski, dolina Narwi i rzeka Narew, w lasach otaczających miasteczko są ścieżki rowerowe, można zbierać jagody i grzyby, wynająć przejażdżkę bryczką. Są bunkry - pozostałości po II Wojnie Światowej. W okolicy panują doskonałe warunki do wędkowania, uprawiania jazdy na rowerze i pieszych wędrówek.

Istnieje możliwości zorganizowania ogniska lub grilla.

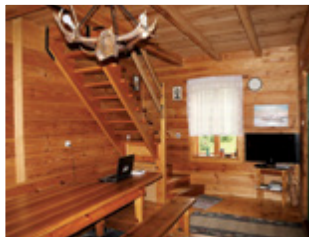
W wyposażeniu znajduje się Internet Wi-Fi, parking, telewizor, room serwis, sala konferencyjna.



# AGROTURYSTYKA CHATA KURPIOWSKA

UL. 11 LISTOPADA 62, 18-414 NOWOGRÓD  
TEL. 505 616 130

Agroturystyka „Chata Kurpiowska” to typ Leśniczówki położonej nad rzeką Narew. Jest to idealne miejsce na rodzinny wypoczynek oraz organizację urodzin, wieczorów kawalerskich i innych uroczystości. Siedlisko umiejscowione jest ok 1,5 km od centrum Nowogrodu. Cała działka jest ogrodzona i liczy ponad 1 ha. Znajduje się na niej zabytkowy, tradycyjny dom kurpiowski, zbudowany z bala sosnowego, pokrytego drewnem osikowym, urządzonego w stylu ludowym. Goście mają do dyspozycji 4 sypialnie, kuchnię, łazienkę i izbę kominkową oraz stół biesiadny na ok 20 osób. Chata posiada 10 miejsc do spania. Na posesji jest miejsce na ognisko, oraz biesiadę i grillowanie. Na ogrodzonej działce jest również parking oraz miejsce dla kamperów i przyczep. Chata Kurpiowska jest usytuowana w spokojnej okolicy pośród lasów, w odległości 100 metrów od rzeki Narew. Właściciel oferuje bezpłatne wycieczki szlakiem bunkrów z czasów II Wojny Światowej. Najbliższy bunker jest oddalony od obiektu o 350 metrów. Goście mogą korzystać z bezprzewodowego dostępu do Internetu.



## Inne atrakcje turystyczne:

- Szlak polskich schronów bojowych;
- Grodzisko z pozostałościami zamku książąt mazowieckich;
- Kościół Narodzenia NMP (XV w.);
- spływy kajakowe (Narwią i Pisą doplyniemy aż do wielkich jezior mazurskich);
- raj dla wędkarzy;
- ognisko, grill itp.;
- do wynajęcia quady, pole paintballowe.



# AGROTURYSTYKA

# POD BOCIANIM GNIAZDEM

MORGOWNIKI 11A, 18-414 NOWOGRÓD  
TEL. 502 110 865



Morgowniki położone są na skraju Puszczy Kurpiowskiej. Kwatera usytuowana jest 200 m od rzeki Pisy, gdzie jest możliwość zorganizowania spływu kajakowego. W odległości 100 m od kwatery znajduje się również las bogaty w grzyby. Do Nowogrodu od kwatery jest 1,5 km, gdzie podczas spaceru można zatrzymać się przy czołgu z czasów II Wojny Światowej, zobaczyć bunkry z tego okresu i zwiedzić Skansen Kurpiowski. Dodatkowo turystów urzeka przepiękny widok na panoramę rzeki Narwi, Pisy i Puszczy Kurpiowskiej. W odległości 16 km od Morgownik znajduje się Łomża, rodzinne miasto Pani Hanki Bielickiej, gdzie można zwiedzić wiele przepięknych zabytków i mile spędzić czas. Imprezy odbywające się w terenie to Dni Kultury Kurpiowskiej, Odpust na Świętego Rocha – w okolicach 15 sierpnia, rekonstrukcja walk o obronę Nowogrodu – ostatni weekend sierpnia, noc świętojańska i wiele innych imprez. W Morgownikach można przyjemnie spędzić czas i odpocząć zarówno aktywnie jak i w ciszy.

## Cechy obiektu:

- 4 pokoje gościnne dwuosobowe,
- kuchnia ze zmywarką do naczyń, piekarnikiem i czajnikiem,
- balkon z widokiem na rzekę,
- ogród,
- bezpłatne Wi-fi;
- dwie łazienki.

Pokoje są z osobnym wejściem, jedną łazienką na dwa pokoje oraz dostępem do kuchni. Istnieje możliwość wykupienia domowego regionalnego wyżywienia.

Całkowity spokój, dostęp do telewizji i internetu.

Organizacja wielu atrakcji poza terenem gospodarstwa.

Cisza, spokój i odpoczynek to atuty które sprawiają, że wyjedziesz od nas zrelaksowany i wypoczęty.



# GMINA ZBÓJNA



Położona jest w zachodniej części województwa podlaskiego.

Obszar gminy pięknie rozciąga się wśród lasów Kurpiowskiej Puszczy Zielonej, między rzekami: Narwią, Pisą, Szkwą. Atrakcją dla turystów jest nie tylko dziewicze środowisko naturalne, świeże powietrze, ale także kultura ludowa, którą się tu zachowuje i pielęgnuje. Artyści ludowi chętnie pokażą swoje warsztaty pracy, odkryją tajniki tkania na krosnach, rzeźbienia, plecenia koszy lub wycinania wycinanek kurpiowskich, wyszywania i dziergania.

Czyste, nieskażone środowisko, bliskość rzek sprawia, że gmina posiada doskonałe warunki do rozwoju różnych form turystyki. Na tym terenie znaleźć można tereny doskonale nadające się do biwakowania. Można również skorzystać z usług gospodarstw agroturystycznych.

Liczne walory przyrodnicze oraz wysoka ich jakość, jak również brak przemysłu i mała gęstość zaludnienia sprawiają, że gmina Zbójna jest obszarem atrakcyjnym pod względem turystycznym i umożliwiającym rozwój różnych form turystyki.

Wiosną i w ostatnią niedzielę września, co roku odbywają się w Zbójnej imprezy ludowe, podczas których prezentowany jest kurpiowski śpiew, taniec, gadki i teatr obrzędowy. Cechą charakterystyczną regionu są stare przydrożne kapliczki.

Obecna baza turystyczna ograniczająca się w zasadzie do zabudowy letniskowej w nieznacznym stopniu wykorzystuje turystyczny potencjał obszaru gminy.

Gospodarstwa agroturystyczne w gminie Zbójna leżą w atrakcyjnych miejscowościach w otoczeniu rzek i lasów. W pobliskich gospodarstwach można znaleźć zdrowe, świeże lokalne produkty.

Na terenie gminy funkcjonują Koła Gospodyń Wiejskich w miejscowościach: Kuzie, Zbójna, Dobry Las, Laski, Osowiec, Wyk.





DREWNIANA  
DZIMONNICA  
Z 1921R.



KURPIOWSKA PROCESJA  
BOŻEGO CIAŁA



AMFITEATR W DOBRYM LESIE

# GOSPODARSTWO AGROTURYSTYCZNE **KURPIOWSKA CHATKA**

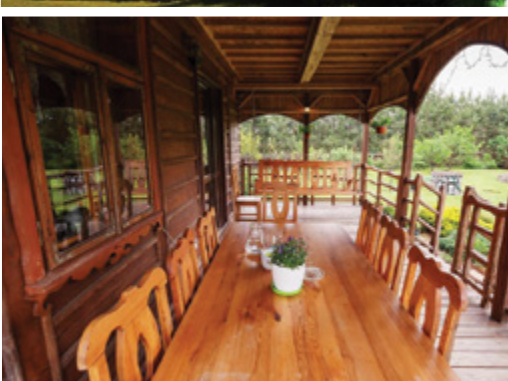
STANISŁAWOWO 1A, 18-416 ZBÓJNA  
TEL. 608 463 044

Kurpiowska Chatka położona jest w miejscowości Stanisławowo, 8 minut spacerem od plaży. Oferta domu wakacyjnego obejmuje bezpłatny prywatny parking, wspólną kuchnię oraz bezpłatne Wi-Fi.

W domu wakacyjnym zapewniono 3 sypialnie, 2 łazienki, pościel, ręczniki, jadalnię oraz kuchnię z pełnym wyposażeniem. Do dyspozycji Gości jest także telewizor z dostępem do kanałów satelitarnych oraz patio z widokiem na rzekę.

Obiekt dysponuje sprzętem do grillowania. Okolica jest popularna wśród miłośników trekkingu, jazdy na rowerze i wędkarstwa. Goście mogą odprężyć się w ogrodzie lub we wspólnym salonie.





# GOSPODARSTWO AGROTURYSTYCZNE **SIEDLISSKO NA KURPIACH**

SIWIKI 13A, 18-416 ZBÓJNA

TEL. 508 097 536

E-MAIL: frog211@vp.pl

Dom całoroczny Siedlisko na Kurpiach usytuowany jest w miejscowości Siwiki. Na miejscu dostępny jest taras, bezpłatne Wi-Fi oraz sprzęt do grillowania i miejsce na ognisko. Obiekt udostępnia również bezpłatny parking.

Do dyspozycji gości jest 11 miejsc noclegowych. W domu mieści się część wypoczynkowa oraz aneks kuchenny ze zmywarką do naczyń. Wyposażenie obejmuje także telewizor z dostępem do kanałów satelitarnych. Tu znajdziesz wytchnienie po całym tygodniu. Piękne miejsce w otoczeniu lasu sprzyja wypoczynkowi. Dla tych, którzy chcieliby aktywnie spędzić czas, jest miejsce do gry w siatkówkę i ping ponga. Można również wypożyczyć quad lub uprawiać nordic walking.

Kochani goście, polecamy zapisy na jazdę konną do @stajniadeby niedaleko naszego siedliska (13 km).

Wyjątkowe i przytulne miejsce dla kobiet. Domek z klimatem, teren na wyłączność - jacuzzi, sauna, grill, ognisko, las, a w okresie letnim basen.





# GOSPODARSTWO AGROTURYSTYCZNE **DOBRYLAS**



DOBRY LAS 2, 18-416 ZBÓJNA

TEL. 600 228 227

E-MAIL: [agroturystyka.dobrylas@gmail.com](mailto:agroturystyka.dobrylas@gmail.com),

[kontakt@agroturystyka-dobrylas.pl](mailto:kontakt@agroturystyka-dobrylas.pl)

Gospodarstwo agroturystyczne Dobrylas zaprasza w swe gościnne progi każdego, kogo interesuje swobodny wypoczynek z dala od zgiełku, pośpiechu i zanieczyszczeń. Oferujemy do wynajęcia wybudowany w 2012 r. domek, który usytuowaliśmy w pobliżu lasu, na samym skraju wsi. Jego parter i poddasze mogą pomieścić 10 osób, którym do dyspozycji oddajemy w pełni wyposażoną kuchnię i łazienkę. Zapraszamy do zwiedzania okolicy, gdzie grzyby rosną tuż przy drodze, a także na ryby, kajaki, wycieczki piesze i rowerowe po malowniczej okolicy.

## Atrakcje:

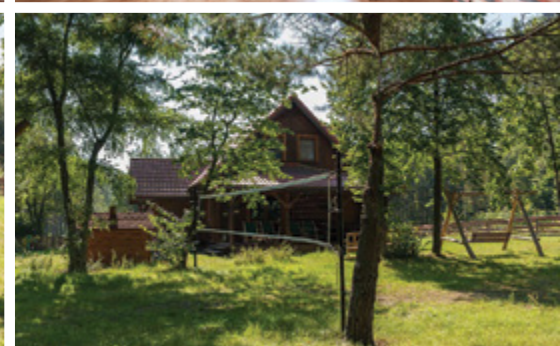
Agroturystyka zimą nie musi być nudna, a kuligi jest doskonałym sposobem na niezapomnianą zabawę i wspaniałe wrażenia podczas szybkiej jazdy saniami po zaśnieżonych leśnych drogach. Gospodarstwo agroturystyczne Dobrylas od lat z powodzeniem organizuje kuligi dla swoich gości. A jazdę, jak wiadomo, najlepiej zakończyć wspólnym biesiadowaniem.

Kajaki są świetnym sposobem na aktywny wypoczynek dla osób w różnym wieku. Właściciele gospodarstwa wskażą swoim gościom zaprzyjaźnionych właścicieli kajaków, od których może je wypożyczyć oraz doradzą amatorom kajakarstwa trasy (Pisa, Narew) odpowiednie do stopnia zaawansowania chętnych na ten rodzaj spędzania czasu nad wodą.

Agroturystyka Dobrylas leży pośród lasów szczególnie obfitujących w grzyby różnego rodzaju. Przy odpowiedniej pogodzie wystarczy zabrać koszyk i wejść do lasu, aby po jakimś czasie wypełnił się kapeluszami podgrzybków, kurek, koźlaków czy borowików. Nowicjuszom w temacie, gospodarze wskażą miejsca oraz doradzą najlepsze sposoby przyrządzenia potraw. Nasze gospodarstwo agroturystyczne to także dwa rowery, jakie możemy pożyczyć wypoczywającym u nas gościom, którzy chcieliby w ten sposób aktywnie wypocząć, zwiedzając przy okazji bliższą okolicę. Walory zdrowotne i rekreacyjne rowerowych wycieczek są powszechnie znane, a właściciele z przyjemnością polecają jakąś wartą uwagi trasę.







# GOSPODARSTWO AGROTURYSTYCZNE **DOBRY LAS** **ANDRZEJ SERAFIN**

DOBRY LAS 77A, 18-416 ZBÓJNA  
TEL. 86 214 02 98 / 505 130 957

Gospodarstwo agroturystyczne znajduje się we wsi Dobry Las i przylega bezpośrednio do rzeki Pisy. Do dyspozycji gości są trzy pokoje na poddaszu, dwie łazienki i w pełni wyposażona kuchnia. Na parterze jest pokój z łazienką idealny dla osób starszych lub z niepełnosprawnościami. Na podwórku jest huśtawka, piaskownica i pomost nad rzeką. Malownicza i spokojna okolica sprzyja wypoczynkowi. Na posesji przygotowane jest miejsce na ognisko. W pobliżu znajdują się sklepy, świetlica wiejska, biblioteka, boisko do gry w piłkę nożną i koszykówkę oraz kościół.





